

# DIRECTIVES D'INSTALLATION DE LA COMMANDE MURALE

## COMPATIBILITÉ DE LA COMMANDE MURALE

CETTE COMMANDE MURALE PEUT ÊTRE UTILISÉE AVEC LES APPAREILS DE VENTILATION SUIVANTS :

### APPAREILS VENMAR

- AVS Solo
- AVS Duo
- HE
- COMPACT
- HRV ET ERV EKO 1.5
- AVS KUBIX VRE
- AVS KUBIX VRC PLUS
- HRV NOVOFIT 1.0
- HRV NOVOFIT 1.5ES ET 2.0ES
- HRV ET ERV CONSTRUCTO 1.0\*

\*CONSTRUCTO 1.0 FABRIQUÉS EN AOÛT 2008 ET PLUS TARD. LE CODE DE DATE DE L'APPAREIL FAIT PARTIE DE SON NUMÉRO DE SÉRIE DE 13 CHIFFRES. PAR EXEMPLE, POUR LE NUMÉRO DE SÉRIE XXXX0708XXXXX, OÙ 07 EST L'ANNÉE ET 08 LE MOIS (AOÛT); LE CODE DE DATE EST TOUJOURS COMPOSÉ DU CINQUIÈME, SIXIÈME, SEPTIÈME ET HUITIÈME CHIFFRE.

### APPAREILS VÄNÉE

- SÉRIE GOLD
- HE\*
- HRV ET ERV 60H\*
- HRV ET ERV 90H-V ECM
- VIGÖR VRC PLUS
- VIGÖR VRE
- 60H Novo+
- 100H Novo+
- 200H Novo+

\* APPAREILS VÄNÉE 60H FABRIQUÉS EN AOÛT 2008 ET PLUS TARD ET APPAREILS VÄNÉE HE FABRIQUÉS EN JUILLET 2006 ET PLUS TARD. LE CODE DE DATE DE L'APPAREIL FAIT PARTIE DE SON NUMÉRO DE SÉRIE DE 13 CHIFFRES. PAR EXEMPLE, POUR LE NUMÉRO DE SÉRIE XXXX0708XXXXX, OÙ 07 EST L'ANNÉE ET 08 LE MOIS (AOÛT); LE CODE DE DATE EST TOUJOURS COMPOSÉ DU CINQUIÈME, SIXIÈME, SEPTIÈME ET HUITIÈME CHIFFRE.

## INSTALLATION DE LA COMMANDE MURALE

### ⚠ AVERTISSEMENT

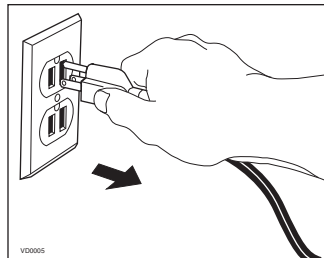
**TOUJOURS DÉBRANCHER L'APPAREIL AVANT D'EFFECTUER TOUTES CONNEXIONS. LE FAIT DE NE PAS DÉBRANCHER L'APPAREIL POURRAIT CRÉER UN CHOC ÉLECTRIQUE, ENDOMMAGER L'APPAREIL, ENDOMMAGER LA COMMANDE MURALE OU LE MODULE ÉLECTRONIQUE À L'INTÉRIEUR DE L'APPAREIL.**

### ATTENTION

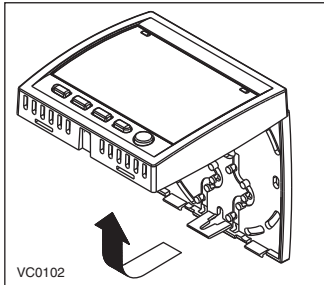
**LE FAIT DE NE PAS TENIR COMPTE DES PRATIQUES SUIVANTES PEUT CAUSER DE L'INTERFÉRENCE ÉLECTRIQUE, CE QUI PEUT ENTRAÎNER LE FONCTIONNEMENT ERRATIQUE DE LA COMMANDE MURALE :**

- **NE JAMAIS INSTALLER PLUS D'UNE COMMANDE MURALE PAR APPAREIL DE VENTILATION.**
- **TENIR LE CÂBLAGE BASSE TENSION DE LA COMMANDE À UNE DISTANCE D'AU MOINS 1 PIED (305 MM) DES MOTEURS, BALLAST D'ÉCLAIRAGE, CIRCUIT GRADATEUR D'ÉCLAIRAGE ET PANNEAU DE DISTRIBUTION DE COURANT. NE PAS FAIRE CHEMINER LE FIL DE LA COMMANDE MURALE LE LONG DU CÂBLAGE ÉLECTRIQUE DE LA MAISON.**
- **ÉVITER LES CONNEXIONS RELÂCHÉES.**

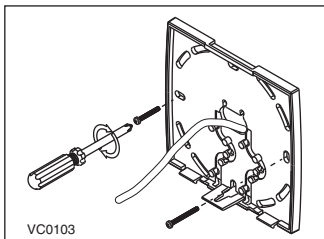
- ① DÉBRANCHER L'APPAREIL DE VENTILATION DE LA PRISE DE COURANT.



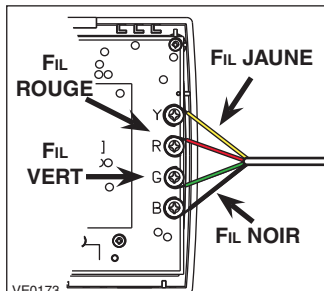
- ② À PARTIR DE L'APPAREIL, ACHÉMINER LE FIL DE LA COMMANDE MURALE JUSQU'À UN EMPLACEMENT COMMODE POUR CELLE-CI.



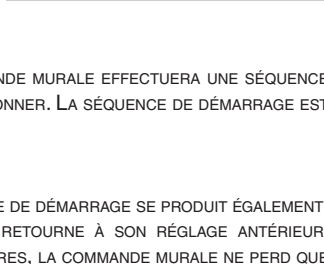
- ③ SÉPARER LE MODULE AVANT DU SOCLE EN SOULEVANT SA PARTIE INFÉRIEURE.



- ④ PASSER LE CÂBLE (4 FILS) PAR L'OUVERTURE CENTRALE DU SOCLE ET FIXER LE SOCLE AU MUR À L'AIDE DE VIS (NON INCLUSES). SI NÉCESSAIRE, INSÉRER DES CHEVILLES DE PLASTIQUE (NON INCLUSES).



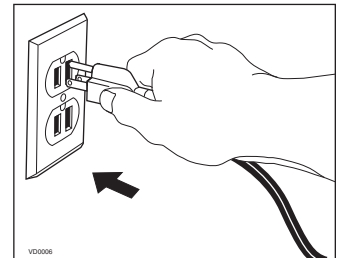
- ⑤ DÉGAINER L'EXTRÉMITÉ DU CÂBLE POUR ACCÉDER AUX 4 FILS. DÉNUDER LE BOUT DE CHAQUE FIL. BRANCHER CHAQUE FIL À SABORNE CORRESPONDANTE À L'ARRIÈRE DU MODULE AVANT : LE FIL JAUNE À « Y », LE FIL ROUGE À « R », LE FIL VERT À « G » ET LE FIL NOIR À « B ».



### ATTENTION

**PRENDRE SOIN DE NE PAS PINCER LES FILS EN FIXANT LE MODULE AVANT SUR SON SOCLE.**

- ⑥ RÉINSTALLER LE MODULE AVANT SUR SON SOCLE.



- ⑦ BRANCHER L'APPAREIL DE VENTILATION DANS LA PRISE COURANT.

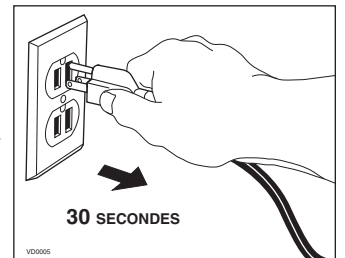
### PROCÉDURE DE MISE À ZÉRO DE LA COMMANDE MURALE

SI LA COMMANDE MURALE A DÉJÀ ÉTÉ BRANCHÉE À UN AUTRE APPAREIL DE VENTILATION, ELLE DOIT ÊTRE MISE À ZÉRO. POUR EFFECTUER LA MISE À ZÉRO :

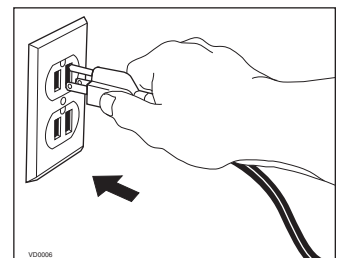
- ① APPUYER SIMULTANÉMENT SUR LES DEUX TOUCHES AVEC FLÈCHE DURANT 8 SECONDES.



- ② DÉBRANCHER L'APPAREIL DE VENTILATION DE LA PRISE DE COURANT DURANT 30 SECONDES.



- ③ REBRANCHER L'APPAREIL DE VENTILATION DANS LA PRISE COURANT.



## SÉQUENCE DE DÉMARRAGE

À SON TOUT PREMIER DÉMARRAGE, LA COMMANDE MURALE EFFECTUERA UNE SÉQUENCE DE DÉMARRAGE AVANT D'ÊTRE PRÊTE À FONCTIONNER. LA SÉQUENCE DE DÉMARRAGE EST TERMINÉE LORSQUE L'HEURE CLIGNOTE.

## PANNE DE COURANT

APRÈS UNE PANNE DE COURANT, UNE SÉQUENCE DE DÉMARRAGE SE PRODUIT ÉGALEMENT; UNE FOIS TERMINÉE, LA COMMANDE MURALE RETOURNE À SON RÉGLAGE ANTÉRIEUR. CEPENDANT, SI LA PANNE DURE PLUS DE 4 HEURES, LA COMMANDE MURALE NE PERD QUE SES RÉGLAGES DE JOUR ET D'HEURE (ILS DOIVENT ÊTRE REPROGRAMMÉS). LES AUTRES PRÉFÉRENCES ET RÉGLAGES SONT GARDÉS EN MÉMOIRE DE FAÇON PERMANENTE.

## LECTURE DE LA TEMPÉRATURE EXTÉRIEURE

À SON TOUT PREMIER DÉMARRAGE OU APRÈS UNE PANNE DE COURANT, QUELQUES MINUTES SONT NÉCESSAIRES AVANT QUE LA TEMPÉRATURE EXTÉRIEURE NE S'AFFICHE À L'ÉCRAN. LA DURÉE DE CE DÉLAI VARIE SELON LE MODE DE FONCTIONNEMENT AUQUEL LA COMMANDE EST RÉGLÉE. LE DÉLAI LE PLUS COURT EST OBTENU LORSQUE LA COMMANDE EST RÉGLÉE À MIN OU À MAX DU MODE VENT.

## CODES D'ERREUR

UN CODE D'ERREUR APPARAÎT SI LA COMMANDE MURALE ÉPROUVE DES DIFFICULTÉS.

CODES	CAUSES	SOLUTION
E1	<ul style="list-style-type: none"> <li>• LES FILS PEUVENT ÊTRE INVERSÉS.</li> <li>• LES FILS PEUVENT ÊTRE BRISÉS.</li> <li>• LES FILS PEUVENT ÊTRE MAL BRANCHÉS.</li> </ul>	<ul style="list-style-type: none"> <li>• S'ASSURER QUE LE CODE DES COULEURS A ÉTÉ RESPECTÉ LORS DU BRANCHEMENT DES FILS AUX BORNES CORRESPONDANTES.</li> <li>• INSPECTER CHAQUE FIL ET REMPLACER LES ENDOMMAGÉS.</li> <li>• VÉRIFIER LA CONNEXION DES FILS.</li> </ul>
E3	<ul style="list-style-type: none"> <li>• DÉTECTEUR DE TEMPÉRATURE INTÉRIEURE DÉFECTUEUX.</li> </ul>	<ul style="list-style-type: none"> <li>• METTRE À ZÉRO À COMMANDE MURALE (VOIR PROCÉDURE DE MISE À ZÉRO DE LA COMMANDE MURALE).</li> </ul>
E4	<ul style="list-style-type: none"> <li>• DÉTECTEUR D'HUMIDITÉ INTÉRIEURE DÉFECTUEUX.</li> </ul>	<ul style="list-style-type: none"> <li>• METTRE À ZÉRO À COMMANDE MURALE (VOIR PROCÉDURE DE MISE À ZÉRO DE LA COMMANDE MURALE).</li> </ul>